



MARMARA ÜNİVERSİTESİ  
**GENETİK VE METABOLİK HASTALIKLAR  
ARAŞTIRMA VE UYGULAMA MERKEZİ**

2024 YILI  
BİRİM  
FAALİYET RAPORU

## **İÇİNDEKİLER**

ÜST YÖNETİCİ SUNUŞU .....	
I- GENEL BİLGİLER .....	
A- Misyon ve Vizyon .....	
B- Yetki, Görev ve Sorumluluklar .....	
C- İdareye İlişkin Bilgiler .....	
1- Fiziksel Yapı .....	
2- Örgüt Yapısı .....	
3- Bilgi ve Teknolojik Kaynaklar .....	
4- İnsan Kaynakları .....	
5- Sunulan Hizmetler .....	
6- Yönetim ve İç Kontrol Sistemi .....	
D- Diğer Hususlar .....	
II- AMAÇ ve HEDEFLER .....	
A- İdarenin Amaç ve Hedefleri .....	
B- Temel Politikalar ve Öncelikler .....	
C- Diğer Hususlar .....	
III- FAALİYETLERE İLİŞKİN BİLGİ VE DEĞERLENDİRMELER .....	
A- Mali Bilgiler .....	
1- Bütçe Uygulama Sonuçları .....	
2- Temel Mali Tablolara İlişkin Açıklamalar .....	
3- Mali Denetim Sonuçları .....	
4- Diğer Hususlar .....	
B- Performans Bilgileri .....	
1- Faaliyet ve Proje Bilgileri .....	
2- Performans Sonuçları Tablosu .....	
3- Performans Sonuçlarının Değerlendirilmesi .....	
4- Performans Bilgi Sisteminin Değerlendirilmesi .....	
5- Diğer Hususlar .....	
IV- KURUMSAL KABİLİYET ve KAPASİTENİN DEĞERLENDİRİLMESİ .....	
A- Üstünlükler .....	
B- Zayıflıklar .....	
C- Değerlendirme .....	
V- ÖNERİ VE TEDBİRLER .....	

## ÜST YÖNETİCİ SUNUŞU

Marmara Üniversitesi Genetik ve Metabolik Hastalıklar Araştırma ve Uygulama Merkezi (GEMHAM), Marmara Üniversitesi tarafından 2009 yılının mayıs ayında DPT'ye sunulan bir "Araştırma Alt Yapı Projesi" desteği ile kurulmuştur. Yönetmeliği 27 Haziran 2010'da Resmî Gazetede yayınlanarak kuruluşu tamamlanan Merkez Marmara Üniversitesi Rektörlüğü'ne bağlı olarak faaliyet göstermeye başlamıştır. Toplam maliyeti 2,1 Milyon € (4.080.000,00 TL) olan proje 01.01.2010 tarihinde başlayıp 31.12.2012 tarihinde sonuçlandırılmıştır. Merkezimizin Döner Sermayesi 14 Temmuz 2013 tarihi itibarı ile kurulmuştur.

Merkezimizin temel hedefleri arasında, sağlık, mühendislik, fen gibi alanlarda multidisipliner ve kaliteli çalışmaların yürütüleceği, etik değerleri ön planda tutan deneysel çalışmalar için son teknoloji ürünü cihazlarla donatılmış bir laboratuvar sunmak yer almaktadır. Ayrıca sanayiye yönelik temel AR-GE çalışmalarına destek olmak ta temel hedeflerimiz arasındadır. Güncel ve bilimsel gelişmeleri izleyerek, katkıda bulunacak temel ve klinik araştırmaları projelendirmek, yönetmek, veri toplamak ve sonuçlandırmak bu kapsamda görev başlıklarımız olarak sunulabilir.

Yurt içindeki ve yurt dışındaki üniversite, araştırma kurumları, kamu ve özel sektör kuruluşları ile iş birliği içerisinde ortak Ar-Ge projeleri geliştirmek ve danışmanlık hizmetleri vermek amacıyla hizmetlerimize devam edilecektir.

**Prof. Dr. Betül YILMAZ**

**Müdür**

## I- GENEL BİLGİLER

Marmara Üniversitesi Genetik ve Metabolik Hastalıklar Araştırma ve Uygulama Merkezi (GEMHAM), Marmara Üniversitesi tarafından 2009 yılının mayıs ayında Devlet Planlama Teşkilatı'na (DPT) sunulan bir “Araştırma Alt Yapı Projesi” desteği ile kurulmuştur. Projenin kabul edilmesinden sonra 2009 yılının Ekim ayında merkezin kuruluş çalışmalarına başlanmıştır. Merkezin faaliyetlerini sürdürmesi amacıyla, Marmara Üniversitesi Haydarpaşa Yerleşkesinde Merkez için kapalı bir alan tahsis edilmiş ve Mayıs 2010 başından başlayarak bu alanda 3,5 ay zarfında modern bir laboratuvar tasarım ve inşaatı gerçekleştirilmiştir. Yönetmeliği 27 Haziran 2010'da Resmî Gazetede yayınlanarak kuruluşu tamamlanan Merkez Marmara Üniversitesi Rektörlüğü'ne bağlı olarak faaliyet göstermeye başlamıştır.

Marmara Üniversitesi Döner Sermaye İşletmesi Yürütme Kurulu'nun 2013-07-14 nolu kararı gereğince döner sermaye faaliyetlerine başlanmıştır.

2015 yılında Marmara Üniversitesi Başbüyük yerleşkesinde 375 m<sup>2</sup>lik yeni yerine taşınarak faaliyetlerine devam etmektedir.

### A. Misyon ve Vizyon

#### Misyon:

- Seçkin Bilimsel Araştırmaları gerçekleştirmek için güncel teknolojik alt yapı ile donanımlı, kapsamlı Araştırma Merkezlerine duyulan gereksinimi karşılamaya yönelik bir merkez olmak.
- İnsan sağlığına yönelik, etik değerleri her zaman ön planda tutan deneysel çalışmalar yürütmek.
- Marmara Üniversitesi'nin tüm sağlık bilimlerine yönelik çalışmaların yapılabileceği bir araştırma, geliştirme ve uygulama merkezi olmak ve sürekli geliştirerek neticede bir mükemmellik merkezi olmak.
- Genetik ve Metabolik Hastalıklar konusunda güncel bilimsel gelişmeleri izleyerek, katkıda bulunacak temel ve klinik araştırmaları projelendirmek, yönetmek, veri toplamak ve sonuçlandırmak.
- Merkezin konusu ve alt yapısı ile ilgili olarak diğer kuruluşlara hizmet vermek.
- Merkez bünyesinde yeni ve genç araştırmacılar yetiştirmek, lisansüstü düzeyde eğitim vermek ve elindeki alt yapıya dayanarak daha kapsamlı dış kaynaklı projelere başvurarak diğer bilim kuruluşları ile iş birliği yapmak
- Üniversitemizin amaçları doğrultusunda bugünkü Eğitim, Hizmet ve Araştırma faaliyetlerimizi daha da artırmak.

- Arařtırmacılara son teknoloji ürünü cihazlarla donatılmıř bir merkez sunmak. Merkezde çalıřan arařtırmacılara, öđretim üyelerine ve teknik personele destek sađlayarak karřılařılan sorunlara yönelik danıřmanlık hizmeti vermek.
- Toplumdaki genotipik (varyasyonlar, polimorfizmler, mutasyonlar vb.) ve fenotipik çeřitlilikler (hastalık yatkınlıđı, biyolojik patojenlerle ilaç ve toksinlere duyarlılık vb.) arasındaki iliřkileri belirlemek.
- İnsan genomundaki genetik bilgi ve bu bilginin ürünleri olan proteinlerin yapı ve iřlevlerinin aydınlatılması ve birbirleri ile nasıl etkileřtiklerinin açıklıđa kavuřturulması ile hastalık patolojilerinin temelini anlařılmasını sađlamak.

### **Vizyon:**

Merkezimizin vizyonu ulusal ve uluslararası merkezlerle hem rekabet edecek hem de iř birliđi yapacak kurumsal ve kiřisel (personel) kalite ve özđüvene sahip olunması, arařtırma projelerinin planlandıđı, gerçekteřiđi ve paydařları ile eřđümlü bir kurum kimliđine sahip olmasıdır.

### **B. Yetki, Görev ve Sorumluluklar**

- Prof. Dr. Betül YILMAZ (Merkez Müdürü ve Yönetim Kurulu Bařkanı)
- Doç. Dr. Saime BATIREL (Merkez Müdür Yardımcısı)
- Prof. Dr. Alper YILDIRIM (Merkez Müdür Yardımcısı)
- Prof. Dr. Hakan GÜNDÜZ (Yönetim Kurulu Üyesi)
- Prof. Dr. Dilek AKAKIN (Yönetim Kurulu Üyesi)
- Prof. Dr. Pınar MEGA TİBER (Yönetim Kurulu Üyesi)
- Prof. Dr. Fatih EREN (Yönetim Kurulu Üyesi)

## C. İdareye İlişkin Bilgiler

### 1- Fiziksel Yapı

#### 1.3- Hizmet Alanları

##### 1.3.1. Akademik Personel Hizmet Alanları

	Sayısı (Adet)	Alanı (m <sup>2</sup> )	Kullanan Sayısı (Kişi)
Çalışma Odası	2	22	4
<b>Toplam</b>	<b>2</b>	<b>22</b>	<b>4</b>

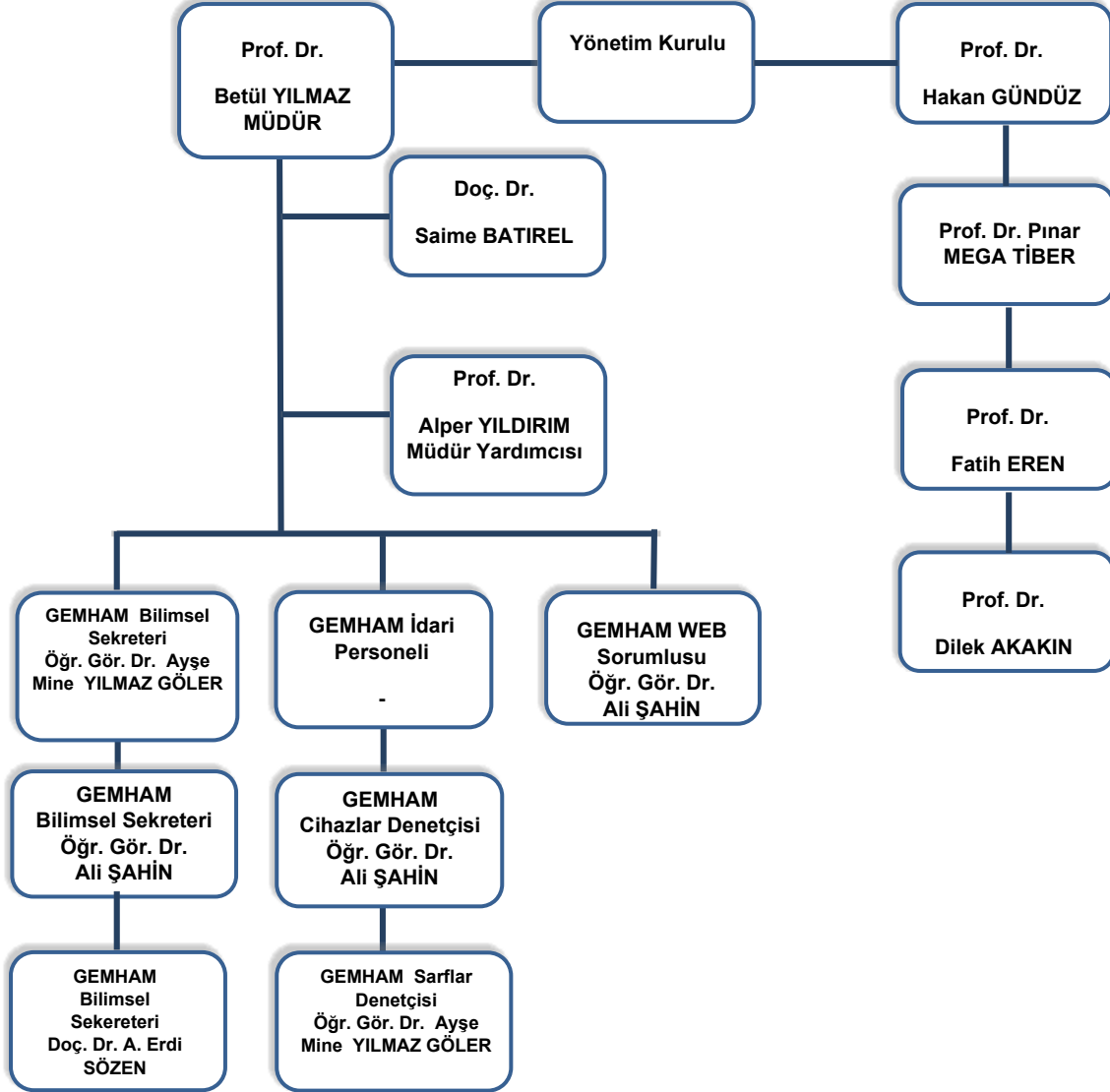
Laboratuvarlar	Sayısı (Adet)	Alanı (m <sup>2</sup> )	Kullanan Sayısı (Kişi)
Hücre Kültürü odası	2	17,5	2
Transfeksiyon odası	1	6	1
Nükleik asit odası	1	10	1
Orta çalışma alanı	1	137	1
Mikroskop odası	1	7,5	1
Protein analizleri odası	1	15,4	1
GC/MS odası ve Atomik Absorbsiyon odası	1	15,5	1
LC/MS odası	1	12,5	1
Biyoinformatik odası	1	16,4	1

##### 1.3.2. İdari Personel Hizmet Alanları

	Sayısı (Adet)	Alanı (m <sup>2</sup> )	Kullanan Sayısı
Servis			
Çalışma Odası	1	13	1
Çalışma Odası	1	9	1
<b>Toplam</b>	<b>2</b>	<b>22</b>	<b>2</b>

## 2- Örgüt Yapısı

Bilimsel arařtırmalar ve uygulamalar yapan Merkezimizin örgüt yapısı ařağıdaki řekildedir.



### 3- Bilgi ve Teknolojik Kaynaklar

#### 3.1- Yazılımlar

Kullanılan cihazlara ait 12 adet yazılım mevcuttur:

LC-MS/MS spektrofotometresi	-Analysis software -Chemoview
GC-MS spektrofotometresi	-Real time analysis
Atomik absorpsiyon spektrofotometresi	-Wizaard
Akta protein saflaştırıcı	-Unicorn
FACS-	-BD FACStation software -PD Quest -ModFit LT
Enspire plak okuyucu	-ENspire software
RT <sup>2</sup> Cihazı	-Rotor geneQ software
Dikey elektroforez	-QIAXCELLsoftware
Bioanalyzer	-2100 expert software

#### 3.2- Bilgisayarlar

Masaüstü Bilgisayar	2 adet
Bilgisayar (Biyoinformatik Hizmeti için)	50 adet

#### 3.4- Diğer Bilgi ve Teknolojik Kaynaklar

Cinsi	İdari Amaçlı (Adet)	Eğitim Amaçlı (Adet)	Araştırma Amaçlı (Adet)
Projeksiyon	-	1	-
Slayt makinesi	-	-	-
Tepegöz	-	-	-
Episkop	-	-	-
Barkot Okuyucu	-	-	-
Baskı makinesi	-	-	-
Fotokopi makinesi	-	-	-
Faks	-	-	-
Fotoğraf makinesi	-	-	-
Kameralar	-	-	-
Televizyonlar	-	-	-
Tarayıcılar	-	1	-
Müzik Setleri	-	-	-
Mikroskoplar	-	3	-
DVD ler	-	-	-

#### 4- İnsan Kaynakları

Merkezimiz faaliyet dönemi sonunda mevcut insan kaynakları, istihdam şekli, hizmet sınıfları, kadro unvanları ile ilgili tablolar aşağıda sunulmuştur.

##### 4.1- Akademik Personel

Akademik Personel					
	Kadroların Doluluk Oranına Göre			Kadroların İstihdam Şekline Göre	
	Dolu	Boş	Toplam	Tam Zamanlı	Yarı Zamanlı
Profesör (Tıp Fakültesi)	-	-	-	-	5
Doçent (Tıp Fakültesi)	-	-	-	-	2
Doktor Öğr. Üyesi (Tıp Fakültesi)	-	-	-	-	-

Merkezimiz araştırma faaliyetlerini yürüten kadrolu araştırma görevlisi veya kadrolu uzman bulunmamaktadır. Bu faaliyetler araştırma altyapı projesine başlangıcından itibaren katılan kadrosuz doktora öğrencileri tarafından yürütülmektedir.

##### 4.2- Akademik Personelin Yaş İtibariyle Dağılımı

Akademik Personelin Yaş İtibariyle Dağılımı						
	21-25 Yaş	26-30 Yaş	31-35 Yaş	36-40 Yaş	41-50 Yaş	51- Üzeri
Kişi Sayısı					5	2
Yüzde					% 85,7	% 14,3

##### 4.7- İdari Personel

İdari Personel (Kadroların Doluluk Oranına Göre)			
	Dolu	Boş	Toplam
Genel İdari Hizmetler	-	-	-
Sağlık Hizmetleri Sınıfı	-	-	-
Teknik Hizmetleri Sınıfı	-	-	-
Eğitim ve Öğretim Hizmetleri sınıfı	-	-	-
Avukatlık Hizmetleri Sınıfı.	-	-	-

Din Hizmetleri Sınıfı	-	-	-
Yardımcı Hizmetli	-	-	-
TOPLAM	-	-	-

Merkezin idari personel kadrosu bulunmamaktadır.

#### 4.8- İdari Personelin Eğitim Durumu

İdari Personelin Eğitim Durumu					
	İlköğretim	Lise	Ön Lisans	Lisans	Y.L. ve Dokt.
Kişi Sayısı	-	-	-	-	-
Yüzde	-	-	-	-	-

#### 4.9- İdari Personelin Hizmet Süreleri

İdari Personelin Hizmet Süresi						
	1 – 3 Yıl	4 – 6 Yıl	7 – 10 Yıl	11 – 15 Yıl	16 – 20 Yıl	21 - Üzeri
Kişi Sayısı	-	-	-	-	-	-
Yüzde	-	-	-	-	-	-

#### 4.10- İdari Personelin Yaş İtibariyle Dağılımı

İdari Personelin Yaş İtibariyle Dağılımı						
	21-25 Yaş	26-30 Yaş	31-35 Yaş	36-40 Yaş	41-50 Yaş	51- Üzeri
Kişi Sayısı	-	-	-	-	-	-
Yüzde	-	-	-	-	-	-

#### 5- Sunulan Hizmetler

### 5.3-İdari Hizmetler

Merkez bünyesinde ihtiyaçları karşılayacak idari hizmetler verilmektedir.

### 5.4-Diğer Hizmetler

Merkezimiz tarafından Marmara Üniversitesi ve diğer üniversitelerde bulunan araştırmacılara, diğer resmi ve özel kuruluşlara analiz hizmetleri sunulmaktadır. Sunulan analiz hizmetleri aşağıda listelenmiştir:

<b>LC/MS-MS ile Analiz Hizmetleri</b>
LC-MS/MS Kalitatif Analiz (kolon araştırmacıya ait)
LC-MS/MS Kantitatif Analiz (kolon araştırmacıya ait)
LC-MS/MS Kalitatif Analiz (ilave bileşen başına)
LC-MS/MS Kantitatif Analiz (ilave bileşen başına)
MS
MS/MS
Metod Geliştirme
Yeni doğan metabolik tarama
Pestisit Kalıntı analizi (kalitatif)
Fenolik Madde analizi (Tek bileşen)
Numune Hazırlığı*

**Not:** LC-MS'de kullanılacak standard, kolon ve çözücüler araştırmacıya aittir.

<b>GC-MS ile Analiz Hizmetleri</b>
GC-MS Kalitatif Analiz (kolon araştırmacıya ait)
GC-MS Kantitatif Analiz (kolon araştırmacıya ait)
GC-MS Kalitatif Analiz (ilave bileşen başına)
GC-MS Kantitatif Analiz (ilave bileşen başına)
Metod Geliştirme
Kütüphane taraması (bileşen başına)
Yağ asitleri kompozisyonu-%bağıl miktarları (türevlendirilerek numune hazırlama ile birlikte, tek örnek)
GC-MS Kantitatif Yağ asitleri analiz (37 mix Yağ asidi) (numune başına)
Numune Hazırlığı

**Not:** GC-MS'de kullanılacak standard, kolon ve çözücüler araştırmacıya aittir.

<b>Atomik Absorbsiyon Spektrofotometresi (AAS) ile Analiz Hizmetleri</b>
Alevli Analiz (tek element)
Grafit Fırın ile analiz (tek element)
Alevli Analiz (ilave element)
Grafit Fırın ile analiz (ilave element)
Mikrodalga sistemi ile numune hazırlama
Numune Hazırlığı*

**Not:** Elimizde Ca, Pb, Cd, Se, Hg ve Al analizleri için lambalar mevcuttur. AAS'de kullanılacak standartlar arařtırmacıya aittir.

<b>Akış Sitometresi (Flow Cytometry) ile Analiz Hizmetleri</b>
Annexin V-PI ile apoptoz-nekroz analizi *
Hücre Döngüsü (Cell Cycle) Analizi*
Mitokondrial Membran Potansiyeli*
JC-1 analizi*
Akridin Oranj ile otofaji analizi*
ROT (Reaktif Oksijen türleri) analizi*
Tek antikorlu boyama analizi*
Akış sitometri alet kullanımı (saat başı)
Sonuçların Değerlendirilmesi (örnek başına)
Akış sitometri metod geliştirme ve optimizasyon (analiz başına)
Numune Hazırlığı*

**Not:** \*Belirtilen fiyat tek örnek. Kitler ve antikorlar arařtırmacıya aittir.

<b>Hücre Temelli Analizler</b>
Dokudan hücre izolasyonu*
Hücre farklılaştırması (örnek başına)*
Hücre Kültürü (Farklı hücrelerin kültür ve stoklama işlemleri)
Hücre transfeksiyonu (antikorlu)*
Hücre transfeksiyonu (antikorsuz, sadece floresan protein)*
In Vitro sitotoksosite testleri (örnek başına 3 tekrar)*
Sitotoksosite testi için hücre çoğaltılması

**Not:** \*Belirtilen fiyat tek örnek. Kitler ve antikorlar arařtırmacıya aittir.

<b>Protein Analiz Hizmetleri</b>
SDS PAGE (8 örnek)*
Western Blotlama (8 örnek) (antikor arařtırmacıya ait)
Protein izolasyonu + ölçümü (örnek başına)*
İzole protein miktar tayini (örnek başına)
Agilent 2100 Bioanalyzer-elektroforez (tek kullanım)
Jel/Membran Görüntüleme (Jel/Membran)

**Not:** \*Kitler ve antikorlar arařtırmacıya aittir.

<b>Nükleik Asit Analiz Hizmetleri</b>
Konvansiyonel PCR cihaz kullanımı (Tek kullanım)
Konvansiyonel PCR için örnek hazırlığı (kit arařtırmacıya ait, örnek başına)
Real Time PCR cihaz kullanımı (Tek kullanım)
Real Time PCR için örnek hazırlığı (kit arařtırmacıya ait, örnek başına)
DNA izolasyonu (kit arařtırmacıya ait) (örnek başına)
RNA izolasyonu (kit arařtırmacıya ait) (örnek başına)
cDNA izolasyonu (kit arařtırmacıya ait) (örnek başına)
BioSpec Nano kullanımı (muhtelif) (tek kullanım)
Agaroz jel elektroforezi (8 örnek için)
DNA kapiller elektroforez (Qiagen Qiaexcel) (tek kullanım)

<b>Mikrobiyolojik Analiz Hizmetleri</b>
Antimikrobiyal etkinlik (fenotipik yöntem ile) testi (her bir bakteri için)
Bakteri sayımı (fenotipik yöntem ile)
Bakteri sayımı (genotipik yöntem ile)
Bakteri identifikasyonu (fenotipik yöntem ile) (her bir bakteri için)
Bakteri identifikasyonu (genotipik yöntem ile) (her bir bakteri için)
Antimikrobiyal etkinlik (fenotipik yöntem ile) testi (her bir bakteri için)

<b>Mikroskopik ve Histolojik Analiz Hizmetleri</b>
Hücrenin immünohistokimyasal prosedürleri
Dokudan örnek hazırlığı
Kriyostat ile kesit almak üzere dokunun hazırlanması
Parafine gömme

Dondurulmuş dokudan kesit alma
Parafine gömülmüş dokudan kesit alma
Histokimyasal prosedür (Muhtelif-Antikorsuz)
Metod optimizasyonu
İmmünohistokimyasal prosedür
Histokimyasal değerlendirme ve analiz
İmmünohistokimyasal değerlendirme
Görüntü analizi
Floresan mikroskop kullanımı (saat başına)
Konfokal mikroskop kullanımı (saat başına)
<b>Not:</b> *Belirtilen fiyat tek örnek içindir. Boyama kitleri ve antikolar araştırmacıya aittir.

<b>Spektrofotometrik Analiz Hizmetleri</b>
Floresans spektrometresi alet kullanımı (örnek başına)
ELISA okuyucu kullanımı (muhtelif) (tek kullanım)
ELISA plak hazırlanması ve okuma (kit araştırmacıya ait) (plak başına)
AlphaLISA plak hazırlanması ve okuma (kit araştırmacıya ait) (plak başına)
Luminex cihazı ile analiz (kit hariç) (tek kullanım)

<b>Diğer Analiz Hizmetleri</b>
Ultrasantrifüj (tek kullanım)
Santrifüj (tek kullanım)
Liyofilizatör (1 örnek)
FPLC (Acta Purifier) Kullanımı (Kolon Araştırmacıya Ait)
Qiacube cihaz kullanımı (tek kullanım)
QiaGility cihaz kullanımı (tek kullanım)
Janus pipetleme robotu (tek kullanım)

<b>Eğitim Danışmanlık Hizmetleri</b>
Araştırma Projelendirme ve maliyet analizi (saat başına bedeli)
İstatistiksel veri analizi/danışmanlık (saat başına bedeli)
Proje Danışmanlık (Saat)
Metod Optimizasyonu

## II- AMAÇ ve HEDEFLER

### A- İdarenin Amaç ve Hedefleri

(Stratejik plan yapan idareler, faaliyet raporunun ilişkin olduğu yılı kapsayan stratejik planlarında yer alan amaç ve hedefleri ile faaliyet yılı önceliklerini bu bölümde belirteceklerdir.)

Stratejik Amaçlar	Stratejiler	Stratejik Hedefler
Gerçekleştirilen proje faaliyetlerini arttırmak.	Merkez’de yürütülen proje yoğunluğunu arttırmak.	-Merkez bünyesinde projeler geliştirmek. -GEMHAM da yapılan proje hizmet başvurularını arttırmak.
	Merkezde verilen test hizmet kalitesini ve sayısını arttırmak.	-Merkez çalışanlarına verilen eğitim sayısını arttırmak. -Merkezin çeşitli kurumlarda tanıtımı için toplantılar düzenlemek
Bilimsel eğitim faaliyetlerine katkı sağlamak.	Yeni projelerin ve insan gücünün gelişmesini desteklemek.	Ülkemizin bilimsel ihtiyaçlarına yönelik olarak merkez bünyesinde eğitim faaliyetlerini arttırmak.

### III- FAALİYETLERE İLİŞKİN BİLGİ VE DEĞERLENDİRMELER

(Kamu İdarelerince Hazırlanacak Faaliyet Raporları Hakkında Yönetmeliğin 18 inci maddesi “.....”

c) Faaliyetlere ilişkin bilgi ve değerlendirmeler: Bu bölümde, mali bilgiler ile performans bilgilerine detaylı olarak yer verilir. )

#### A- Mali Bilgiler

(Kamu İdarelerince Hazırlanacak Faaliyet Raporları Hakkında Yönetmeliğin 18/c maddesi gereğince Mali bilgiler başlığı altında,

— Kullanılan kaynaklara,

— Bütçe hedef ve gerçekleştirmeleri ile meydana gelen sapmaların nedenlerine,

— Varlık ve yükümlülükler ile yardım yapılan birlik, kurum ve kuruluşların faaliyetlerine ilişkin bilgilere,

— Temel mali tablolara ve bu tablolara ilişkin açıklamalara yer verilir.

Ayrıca, iç ve dış mali denetim sonuçları hakkındaki özet bilgiler de bu başlık altında yer alır.

#### 1- Bütçe Uygulama Sonuçları

##### 1.1-Bütçe Giderleri

	2024 BÜTÇE BAŞLANGIÇ ÖDENEĞİ	2024 GERÇEKLEŞME TOPLAMI	GERÇEKLEŞME ORANI
	TL	TL	%
<b>BÜTÇE GİDERLERİ TOPLAMI</b>	<b>500.000,00</b>	<b>6.457,55</b>	<b>1,3</b>
<b>01 - PERSONEL GİDERLERİ</b>	-	-	-
<b>02 - SOSYAL GÜVENLİK KURUMLARINA DEVLET PRİMİ GİDERLERİ</b>	-	-	-
<b>03 - MAL VE HİZMET ALIM GİDERLERİ</b>	-	-	-
<b>05 - CARİ TRANSFERLER</b>	-	-	-
<b>06 - SERMAYE GİDERLERİ</b>	-	-	-

- 2024 yılı Bütçe giderleri tahmini ve gerçekleştirme oranı %1,3

## 1.2-Bütçe Gelirleri

	2024 BÜTÇE TAHMİNİ	2024 GERÇEKLEŞME TOPLAMI	GERÇEKLEŞME ORANI
	TL	TL	%
<b>BÜTÇE GELİRLERİ TOPLAMI</b>	<b>500.000,00</b>	<b>22.530,06</b>	<b>4,5</b>
<b>02 – VERGİ DIŞI GELİRLER</b>	-	-	-
<b>03 – SERMAYE GELİRLERİ</b>	-	-	-
<b>04 – ALINAN BAĞIŞ VE YARDIMLAR</b>	-	-	-

- 2023 yılı Bütçe gelirleri tahmini ve gerçekleştirme oranı % 4,5

### B- Performans Bilgileri

Merkezimiz, Üniversitemiz Rektörlüğünce, Üniversitemiz Rektörlüğü'nün Başbüyük/Maltepe' teki binasında tahsis edilen kısımda faaliyetini sürdürmektedir.

### YAPILAN PROJE SAYILARININ YILLARA GÖRE DAĞILIMI

Hizmet Verilen Kurum	2019	2020	2021	2022	2023	2024
<b>M.Ü. Tıp Fakültesi:</b>						
<b>Tıbbi Biyokimya AbD</b>	2	2	5	1	1	2
<b>Ortopedi ve Travmatoloji AbD</b>						
<b>Plastik Rekonstrüktif ve Estetik Cerrahi AbD</b>						1
<b>Biyofizik ABD</b>			1		1	
<b>Çocuk Sağlığı ve Hast. AD</b>						1
<b>Fizyoloji ABD</b>			1			
<b>Tıbbi Biyoloji</b>		1				
<b>Dahili Tıp Bilimleri Bölümü</b>		1				
<b>Beyin ve Sinir Cerrahisi AD</b>		1		1		1
<b>Tıbbi Farmakoloji AD</b>				1		1
<b>M.Ü. Diş Hekimliği Fakültesi</b>	1	2	2		1	
<b>M.Ü. Nörolojik Bilimler Enstitüsü</b>	1					
<b>M.Ü. Sağlık Bilimleri Enstitüsü</b>	1					
<b>M.Ü. Mühendislik Fakültesi</b>			1	1		1
<b>M.Ü. Teknoloji Fakültesi</b>					1	1
<b>Kurum Dışı</b>	6	7	6	2	5	
<b>TOPLAM</b>	11	14	16	6	9	4

### **Yapılmakta Olan Yurtiçi Projeler:**

<b>M.Ü. Tıp Fakültesi, Tıbbi Biyokimya Anabilim Dalı</b>	<b>2</b>
<b>Plastik Rekonstrüktif ve Estetik Cerrahi AbD</b>	<b>1</b>
<b>Çocuk Sağlığı ve Hast. AD</b>	<b>1</b>
<b>Beyin ve Sinir Cerrahisi AD</b>	<b>1</b>
<b>Tıbbi Farmakoloji AD</b>	<b>1</b>
<b>M.Ü. Mühendislik Fakültesi</b>	<b>1</b>
<b>M.Ü. Teknoloji Fakültesi</b>	<b>1</b>

---

**Toplam** **8**

### **1- Faaliyet ve Proje Bilgileri**

**GEMHAM bünyesinde yürütülen tüm hizmetler döner sermaye işletmesi üzerinden gerçekleştirilmiştir.**

### **2024 YILINDA YAPILAN PROJELER**

#### **TAMAMLANANLAR**

1. Nüks Glioblastoma Olgularinin Tedavisinin Kişiselleştirilmesi İçin Glioblastoma Omics-Doku-Çip Sistemi (Gotics) İşbirliğinin Oluşturulması TÜBİTAK Uluslararası Çoklu İşbirliği Projesi Şahin A., Yılmaz B. (Yürütücü), Ünal S., Gündüz O.
2. Dijital Işık İşleme Yöntemi İle Mikroigne İçeren Kişiyeye Özel Kulak Zarı Yaması Üretimi (Tympatch) TÜBİTAK Projesi Üstündağ C. B.(Yürütücü), Oysu Ç., Oktar F. N., Cinel Z. L., Gündüz O., Çam M. E., et al.

#### **DEVAM EDENLER**

1. Biyomimetik- Biyofonksiyonel Trakeal Yamaların Tasarımı Ve Üretimi (Tracpatch) TÜBİTAK Projesi Şahin A., Üstündağ C. B.(Yürütücü), Çalıkoğlu Koyuncu A. C., Batioğlu Karaaltın A., Oysu Ç., Enver N., et al.

#### **Yayımlarla İlgili Faaliyet Bilgileri**

**2024 Yılında GEMHAM' ın Adı Geçen ve İndekslere Giren Hakemli Dergilerde  
Yapılan Yayınlar**

YAYIN TÜRÜ	SAYISI
Uluslararası Makale	34
Ulusal Makale	8
Uluslararası Bildiri	2
Ulusal Bildiri	5
Kitap	1

**2024 YILINDA YAYINLANAN ULUSAL MAKALELER**

1. Culpan, Y., Ozden, L., Gozderesi, Y., Kocak, B., Baltacı, Z. H., Denizli, A., ... Karademir Yilmaz, B.(2024). Effect of methylglyoxal on Parkinson's disease pathophysiology in the rotenone model. *Marmara Medical Journal* , vol.37, no.2, 166-177.
2. ŞAHİN, E., DAĞ, A., EREN, F., & EREN, F., (2024). The pleiotropic approach to coronavirus disease-19 pathogenesis: The impact of liver diseases associated host genetic variants. *Hepatology forum* , vol.5, no.2, 93-96.
3. ŞENCAN, S., Sacaklıdır, R., Ozen Dogan, A., Akgunoglu, O., Dokumaci, B., Alsadah, M., ... GÜNDÜZ, O. H.(2024). The impact of vitamin D deficiency on treatment success of cervical interlaminar epidural steroid injection. *Marmara Medical Journal* , vol.37, no.3, 318-322.
4. Akgül Kocabal, A., & Gunduz, O., (2024). Examining the Effectiveness of Low-Level Laser Treatment Applied to the Upper Back Region in Individuals with Myofascial Pain Syndrome. *Cyprus Journal of Medical Sciences* , vol.9, no.2, 93-100.
5. ŞENCAN, S., BİLİM, S., Demirci, M., & GÜNDÜZ, O. H., (2024). Effects of epidural steroid injections on menstrual cycle in women: An observational study Epidural steroid enjeksiyonlarının kadınlarda adet döngüsü üzerine etkileri: Gözlemsel bir çalışma. *Agri* , vol.36, no.2, 106-112.
6. Ozler, S., ŞENCAN, S., KOKAR, S., & GÜNDÜZ, O. H., (2024). An essential rule; Do not proceed without seeing needle depth. *Interventional Pain Medicine* , vol.3, no.1.
7. ŞENCAN, S., SAÇAKLIDIR, R., & GÜNDÜZ, O. H., (2024). Fluoroscopy-guided triple hip block for patients with hip osteoarthritis: A new approach *Kaça*

osteoartritli hastalarda floroskopi eşliğinde üçlü kalça bloğu: Yeni bir yaklaşım. Agri , vol.36, no.2, 120-122.

8. Okumuş, Y., SAÇAKLIDIR, R., ŞENCAN, S., & GÜNDÜZ, O. H., (2024). Progression of disc herniation after transforaminal epidural steroid injection: Should it be progression or regression?. Agri , vol.36, no.3, 206-208.

### **2024YILINDA YAYINLANAN ULUSLARARASI MAKALELER**

1. Kocaağa, A. B., Bagimsiz, G., Alev, I. A., Miavaghi, M. A., Sirkecioğlu, A., BATIREL, S., ... Güner, F. S.(2024). Fabrication of MIL-101(Fe)-embedded biopolymeric films and their biomedical applications. Macromolecular Research , vol.32, no.12, 1211-1226.
2. Kocaağa, A. B., Öztürk, Y., Ceren Kurçin, H., Güner-Yılmaz, Ö. Z., Kürkçüoğlu Levitas, A. Ö., Tatlıer, M., ... Özdemir, İ.(2024). Developing multifunctional pectin-based hydrogel for wound dressing: In silico, in vitro and in vivo evaluation. European Polymer Journal , vol.216.
3. Yıldırım, A., Erdoğan, E. S., Caglayan, S., Keskinaya, R., Turker, Y., Karbancıoğlu Güler, H. F., ... Dikmetaş, D. N.(2024). Plasma treated-double layer electrospun fiber mats from thermoplastic polyurethane and gelatin for wound healing applications. Polymers for Advanced Technologies , vol.35, no.7.
4. Sevval Murat, F., Güner-Yılmaz, Ö. Z., Bozoglu, S., BATIREL, S., Baysak, E., Hızal, G., ... Yavuz, N.(2024). Non-Covalent Functionalization of Magnetic Carbon Nanotubes with Fmoc Amino Acid-Modified Polyethylene Glycol. ChemNanoMat , vol.10, no.7.
5. Güner Yılmaz, Ö. Z., Yılmaz, A., Bozoglu, S., Yavuz, N., BATIREL, S., ŞAHİN, A., ... Güner, F. S.(2024). Single-Walled (Magnetic) Carbon Nanotubes in a Pectin Matrix in the Design of an Allantoin Delivery System. ACS OMEGA , vol.9, no.9, 10069-10079.
6. Demirel-Yalciner, T., Cetinkaya, B., SÖZEN, A. E., & Ozer, N. K., (2024). Impact of Seipin in cholesterol mediated lipid droplet maturation; status of endoplasmic reticulum stress and lipophagy. Mechanisms of Ageing and Development , vol.219.
7. Yılmaz Göler, A. M., (2024). Aripiprazole, but Not Olanzapine, Alters the Response to Oxidative Stress in Fao Cells by Reducing the Activation of Mitogen-Activated Protein Kinases (MAPKs) and Promoting Cell Survival. INTERNATIONAL JOURNAL OF MOLECULAR SCIENCES , vol.2024, no.25 (20), 1-26.

8. Guler, E., Kopuz, A., ERTAŞ, B., YILMAZ GÖLER, A. M., YAZIR, Y., Kalaskar, D. M., ... ÇAM, M. E.(2024). Anti-Alzheimer's effect of memantine/donepezil/metformin-loaded PVA/PEO composite nanofibers produced by pressurized gyration: Production, characterization, and in vitro evaluation. *Journal of Drug Delivery Science and Technology* , vol.97.
9. JANNUZZI, A. T., YILMAZ GÖLER, A. M., Biswas, A., Mondal, S., Basavanakatti, V. N., YILDIRIM, H., ... Yıldız, M.(2024). Prospects for Prostate Cancer Chemotherapy: Cytotoxic Evaluation and Mechanistic Insights of Quinolinequinones with ADME/PK Profile. *Biomedicines* , vol.12, no.6.
10. Francisco, A., Goler, A. M., Navarro, C. D. C., Onder, A., Yildiz, M., Demirkol, Y. K., ... Yilmaz, B. K.(2024). Lack of NAD(P)<sup>+</sup> transhydrogenase activity in patients with primary adrenal insufficiency due to NNT variants. *European Journal of Endocrinology* , vol.190, no.2, 130-138.
11. Koçer, A. T., Akpek, A., Vural, A., Aslan, A., Erkoç, A., Özen, A. M., ... Şahin, A.(2024). Public health challenges after the February 6 earthquakes: A comprehensive review of immediate and long-term impacts in Türkiye. *International Journal of Disaster Risk Reduction* , vol.114.
12. ÖZDEMİR KUMRAL, Z. N., Akgün, T., Haşim, C., Ulusoy, E., Kalpakçioğlu, M. K., Yüksel, M. F., ... Okumuş, T.(2024). Intracerebroventricular administration of the exercise hormone irisin or acute strenuous exercise alleviates epileptic seizure-induced neuroinflammation and improves memory dysfunction in rats.. *BMC neuroscience* , vol.25, no.1, 36.
13. Gülada, B. Ö., ÇAM, M. E., YÜKSEL, M., AKAKIN, D., TAŞKIN, T., EMRE, G., ... Şener, G.(2024). Gilaburu (*Viburnum opulus* L.) fruit extract has potential therapeutic and prophylactic role in a rat model of acetic acid-induced oxidant colonic damage. *Journal of Ethnopharmacology* , vol.322.
14. Kabatas, G. S., Ertaş, B., Şen, A., Sener, G., Ercan, F., & Akakin, D., (2024). Histological and biochemical effects of an ethanolic extract of *Myrtus communis* leaf on the pancreases of rats fed high fat diets. *Biotechnic and Histochemistry* , vol.99, no.4, 204-215.
15. Hastürk, B., Avşar, T., Özbaş, S., Yılmaz, B., & Eren, F., (2024). N-Acetylgalactosamine-Conjugated Antisense Oligonucleotides Designed as Inhibitors of ABCB1: Coping with Multidrug Resistance in Hepatocellular Carcinoma. *MOLECULAR BIOLOGY* , vol.58, no.6, 1280-1292.

16. Arslan Tut, T., CESUR, S., ŞAHİN, A., EREN, F., & GÜNDÜZ, O., (2024). Production of platelet-rich plasma (PRP)-enriched scaffolds for bone tissue regeneration with 3D printing technology. *EUROPEAN POLYMER JOURNAL* , vol.219.
17. Hasturk, B., & EREN, F., (2024). A therapeutic approach for the hepatitis C virus: in silico design of an antisense oligonucleotide-based candidate capsid inhibitor. *Virus Genes* , vol.60, no.5, 446-454.
18. Demirtas, C. O., Eren, F., Yilmaz, D., Ozdogan, O. C., & Gunduz, F., (2024). Does Genetic Variation in PNPLA3, TM6SF2 and HSD17B13 have a Role in the Development or Prognosis of Hepatocellular Carcinoma in Turkish Patients with Hepatitis B?. *JOURNAL OF GASTROINTESTINAL AND LIVER DISEASES* , vol.33, no.2, 203-211.
19. YOLCU, G., ŞANAL, C., Sencan, S., & GÜNDÜZ, O. H., (2024). Dry Needling Plus Cervical Interlaminar Epidural Steroid Injections: Do We Have More Favorable Results in Cervical Disc Herniation? A Randomized Sham-Controlled Clinical Study. *American journal of physical medicine & rehabilitation* , vol.103, no.12, 1081-1087.
20. Sekizkardes, M., ŞENCAN, S., KOKAR, S., & GÜNDÜZ, O. H., (2024). Comment on “The Safety and Effectiveness of Orthobiologic Injections for Discogenic Chronic Low Back Pain: A Multicenter Prospective, Crossover, Randomized Controlled Trial with 12 Months Follow-up”. *Pain Physician* , vol.27, no.8.
21. Dogan, N. H., ŞENCAN, S., KOKAR, S., & GÜNDÜZ, O. H., (2024). Comment on "Effectiveness of Radiofrequency Ablation of the Genicular Nerves of the Knee for the Management of Intractable Pain from Knee Osteoarthritis". *Pain physician* , vol.27, no.7.
22. Olgun, Y., Sacaklıdır, R., Kokar, S., Şencan, S., & Gündüz, O. H., (2024). Comparison of Radiation Doses of Contralateral Oblique and Lateral View for Fluoroscopy-Guided Lumbar Interlaminar Epidural Steroid Injection. *Pain Physician* , vol.27, no.2.
23. KOKAR, S., SAÇAKLIDIR, R., ŞENCAN, S., & GÜNDÜZ, O. H., (2024). A case of transient hemiplegia after cervical transforaminal epidural injection with dexamethasone: What actually happened?. *Turkish Journal of Physical Medicine and Rehabilitation* , vol.70, no.1, 149-153.
24. Albayrak, O., ŞANAL TOPRAK, C., GÜNDÜZ, O. H., & ŞENCAN, S., (2024). Is conventional radiofrequency ablation of the superolateral branch, one of the three

- genicular nerves targeted as standard, necessary or not? A non-inferiority randomized controlled trial. *Korean Journal of Pain* , vol.37, no.3, 264-274.
25. Tutuncu, M. S., ŞENCAN, S., KOKAR, S., & GÜNDÜZ, O. H., (2024). Inadvertent intradiscal flow during transforaminal epidural steroid injection. *Turkish Journal of Physical Medicine and Rehabilitation* , vol.70, no.4, 557-558.
26. SAÇAKLIDIR, R., YILMAZ, H., ÖZTÜRK, E. C., GÜNDÜZ, O. H., & ŞENCAN, S., (2024). Comparison of the Use of Peripheral Nerve Stimulator and Quincke Needle for Lumbar Transforaminal Epidural Steroid Injections. *Turkish Neurosurgery* , vol.34, no.3, 480-484.
27. Koçer, A. T., Akpek, A., Vural, A., Aslan, A., Erkoç, A., Özen, A. M., ... Şahin, A.(2024). Public health challenges after the February 6 earthquakes: A comprehensive review of immediate and long-term impacts in Türkiye. *International Journal of Disaster Risk Reduction* , vol.114.
28. Disparities with Transcriptomic Meta-analysis from the Perspective of Personalized Medicine. *Journal of Microbiology* , vol.62, no.9, 785-798.
29. Budak, B., & ARGA, K. Y., (2024). Tumor Mutation Burden as a Cornerstone in Precision Oncology Landscapes: Effect of Panel Size and Uncertainty in Cutoffs. *OMICS A Journal of Integrative Biology* , vol.28, no.4, 193-203.
30. TURANLI, B., Gulfidan, G., Aydoğan, O. O., KULA, C., Selvaraj, G., & ARGA, K. Y., (2024). Genome-scale metabolic models in translational medicine: the current status and potential of machine learning in improving the effectiveness of the models. *Molecular Omics* , vol.20, no.4, 234-247.
31. Kori, M., Demirtas, T. Y., Comertpay, B., ARGA, K. Y., Sinha, R., & Gov, E., (2024). A 19-Gene Signature of Serous Ovarian Cancer Identified by Machine Learning and Systems Biology: Prospects for Diagnostics and Personalized Medicine. *OMICS A Journal of Integrative Biology* , vol.28, no.2, 90-101.
32. Deniz, R., EMRENCE, Z., Punar, Ş., İleri, B., ARGA, K. Y., ALİBAZ ÖNER, F., ... Bes, C.(2024). Cytokine Signature Differences in Major Phenotypic Groups of Behçet Disease. *Journal of Clinical Rheumatology* .
33. ARGA, K. Y., Attia, H., & Aziz, R. K., (2024). Pharmacomicrobiomics-Guided Precision Oncology: A New Frontier of P4 (Predictive, Personalized, Preventive, and Participatory) Medicine and Microbiome-Based Therapeutics. *Omics : a journal of integrative biology* , vol.28, no.1, 5-7.

34. KORİ, M., Gov, E., ARGA, K. Y., & Sinha, R., (2024). Biomarkers From Discovery to Clinical Application: In Silico Pre-Clinical Validation Approach in the Face of Lung Cancer. Biomarker Insights , vol.19.

### **2024 YILI ULUSAL TOPLANTILARDAKİ BİLDİRİLER**

1. Arslan Arıtürk, L., Bahar, A. N., Tan, ., Duman, N., Düzgün, N. B., Üstün, S. B., ... Sorkun, .(2024). Glioblastoma Modeli Oluşturulan Sıçanlarda Kemoterapi ve Kronik Aerobik Egzersiz Uygulamasının Kognitif Fonksiyonlar Üzerine Etkilerinin İncelenmesi . IX. Egzersiz Fizyolojisi Sempozyumu (pp.55). Adana, Turkey
2. Tan, İ., Duman, N., Düzgün, N. B., Üstün, S. B., Sorkun, Z., Arslan Arıtürk, L., ... Bahar, A. N.(2024). Glioblastoma modeli oluşturulan sıçanlarda kemoterapi ve kronik aerobik egzersiz uygulamasının kognitif fonksiyon ve motor fonksiyon üzerine etkilerinin incelenmesi. . Marmara Üniversitesi Tıp Fakültesi 24. Ulusal Tıp Öğrenci Kongresi (pp.67). İstanbul, Turkey
3. Bahar, A. N., Arslan Arıtürk, L., Tan, İ., Duman, N., Düzgün, N. B., Üstün, S. B., ... Sorkun, Z.(2024). Aerobik Egzersizin Deneysel Glioblastoma Modeli Oluşturulan Sıçanlarda Temozolomid Kaynaklı Hepatotoksisiteye Karşı Koruyucu Etkisi. . 49.Ulusal Fizyoloji Kongresi (pp.62). İzmir, Turkey
4. Bahar, A. N., Arslan Arıtürk, L., Tan, İ., Duman, N., Düzgün, N. B., Üstün, S. B., ... Sorkun, Z.(2024). Glioblastoma Modeli Oluşturulan Sıçanlarda Kemoterapi ve Kronik Aerobik Egzersiz Uygulamasının Kognitif Fonksiyonlar Üzerine Etkilerinin İncelenmesi. . 49.Ulusal Fizyoloji Kongresi (pp.59). İzmir, Turkey
5. Bahar, A. N., Arslan Arıtürk, L., Tan, İ., Duman, N., Düzgün, N. B., Üstün, S. B., ... Sorkun, Z.(2024). Glioblastoma Modeli Oluşturulan Sıçanlarda Kemoterapi ve Kronik Aerobik Egzersiz Uygulamasının Kognitif Fonksiyonlar Üzerine Etkilerinin İncelenmesi. . 49.Ulusal Fizyoloji Kongresi (pp.59). İzmir, Turkey

### **2024 YILI ULUSLARARASI TOPLANTILARDAKİ BİLDİRİLER**

1. Çağlı, B. C., YILMAZ, B. N., TAŞKIN, T., TAŞKIN, D., ŞENKARDEŞ, İ., Niari Niar, S. H., ... ALARÇİN, E.(2024). ANTIOXIDANT AND ANTI-UREASE ACTIVITIES OF ORIGANUM MAJORANA L. . The 10th International Mediterranean Symposium on Medicinal and Aromatic Plants, İstanbul, Turkey
2. Timur, F., YILMAZ, B. N., TAŞKIN, T., TAŞKIN, D., ŞENKARDEŞ, İ., Niari Niar, S. H., ... ALARÇİN, E.(2024). INHIBITION OF  $\alpha$ -GLUCOSIDASE AND ANTIOXIDANT ACTIVITY OF THYMUS LONGICAULIS SUBSP.

CHAUBARDII . The 10th International Mediterranean Symposium on Medicinal and Aromatic Plants, İstanbul, Turkey

### **2024 YILI KİTAP BÖLÜMÜ**

1. Ercan, F., Akakın, D., & Çilingir Kaya, Ö. T., (2024). Histological Features of the Esophagus, Stomach, and Colon. Risk Factors and Therapy of Esophagus Cancer (pp.101-115), Zürich: Springer Nature.

#### **1.4. Proje Bilgileri**

<b>Bilimsel Araştırma Proje Sayısı</b>					
<b>PROJELER</b>	<b>2024</b>				
	<b>Önceki Yılda Devreden Proje</b>	<b>Yıl İçinde Eklenen Proje</b>	<b>Toplam</b>	<b>Yıl İçinde Tamamlanan Proje</b>	<b>Toplam Ödenek TL</b>
<b>DPT</b>	-	-	-	-	-
<b>TÜBİTAK</b>	5 adet	1 adet	6 adet	1 adet	7.999,99 TL
<b>A.B.</b>	-	-	-	-	-
<b>BİLİMSEL ARAŞTIRMA PROJELERİ</b>	-	4 adet	4 adet	4 adet	18.350,04 TL
<b>DİĞER</b>	-	5 adet	5 adet	5 adet	30.176,39 TL
<b>TOPLAM</b>	<b>4 adet</b>	<b>11 adet</b>	<b>15 adet</b>	<b>10 adet</b>	<b>56.526,42 TL</b>

## **2- Performans Sonuçları Tablosu**

“Performans bilgileri

GEÇİCİ MADDE 2 – (1) Kamu idareleri ilk performans programlarını hazırladıkları yıla kadar, faaliyet raporlarının performans bilgileri bölümünde sadece faaliyet ve projelere ilişkin bilgilere yer verirler.”

Hükmü nedeniyle bu alan doldurulmayacaktır.

## **3- Performans Sonuçlarının Değerlendirilmesi**

“Performans bilgileri

GEÇİCİ MADDE 2 – (1) Kamu idareleri ilk performans programlarını hazırladıkları yıla kadar, faaliyet raporlarının performans bilgileri bölümünde sadece faaliyet ve projelere ilişkin bilgilere yer verirler.”

Hükmü nedeniyle bu alan doldurulmayacaktır.

## **4- Performans Bilgi Sisteminin Değerlendirilmesi**

“Performans bilgileri

GEÇİCİ MADDE 2 – (1) Kamu idareleri ilk performans programlarını hazırladıkları yıla kadar, faaliyet raporlarının performans bilgileri bölümünde sadece faaliyet ve projelere ilişkin bilgilere yer verirler.”

Hükmü nedeniyle bu alan doldurulmayacaktır.

## **5- Diğer Hususlar**

“Performans bilgileri

GEÇİCİ MADDE 2 – (1) Kamu idareleri ilk performans programlarını hazırladıkları yıla kadar, faaliyet raporlarının performans bilgileri bölümünde sadece faaliyet ve projelere ilişkin bilgilere yer verirler.”

Hükmü nedeniyle bu alan doldurulmayacaktır.

## IV- KURUMSAL KABİLİYET ve KAPASİTENİN DEĞERLENDİRİLMESİ

Bu bölümde idarelerin, teşkilat yapısı, organizasyon yeteneği, teknolojik kapasite unsurları açısından içsel durum değerlendirmesi sonuçlarına ve yıl içinde tespit edilen üstün ve zayıf yönlere yer verilir.

Stratejik planı olan idareler, stratejik plan çalışmalarında kuruluş içi analiz çerçevesinde tespit ettikleri güçlü- zayıf yönleri hakkında faaliyet yılı içerisinde kaydedilen ilerlemelere ve alınan önlemlere yer verirler.

### A- Üstünlükler

Merkezimiz pek çok farklı cihaz türünü bünyesinde barındırarak donanımlı bir cihaz parkurudur. Eski ismiyle Devlet Planlama Teşkilatından (DPT) almış olduğu destekle kurulan altyapı projesi olan GEMHAM hem Marmara üniversitesine hem de diğer üniversitelere, araştırmacılara çeşitli analiz hizmetleri vermek amacıyla kurulmuş ve adım adım hedefini gerçekleştirmektedir. Ayrıca Döner sermayesi işletme birimine bağlı olarak hizmet verilmesi ile gelir elde edilmektedir.

Birimimizdeki cihaz parkuru sayesinde de diğer birimlerden farklı kılınmaktadır.

1. Güçlü teknik alt yapısının olması nedeniyle eğitim amaçlı kurs ve bilimsel toplantıların düzenlenebilmesi
2. Gerek idari gerek yönetim kurulundaki öğretim üyelerinin ulusal ve uluslararası projelerinin mevcudiyeti ile öğrencilere burs imkânının doğması
3. Bünyesinde yapılan projelerin bilimsel toplantılarda sunulması ile ulusal ve uluslararası camiada tanınır-bilinir olması
4. Tez çalışmalarına ve projelere akademik ve teknolojik seviyede destek sağlanması
5. Merkezin İstanbul'da ve ayrıca köklü ve tanınmış bir üniversite bünyesinde bulunması

### B- Zayıflıklar

Merkezimizde altyapı projesinin başlangıcından itibaren tüm aletleri kullanma becerisine ve yetisine sahip birçok yüksek lisans+doktora öğrencisi yetiştirilmiş ve bunlar

başka üniversitelerde kadro bularak ayrılmıştır. Çok iyi yetiştirilmiş elemanlarımızın başka üniversitelere ve merkezlere gitmeleri bizim merkezimiz açısından iş gücü kaybıdır.

1. Teknik hizmet grubu personelin yetersiz olması

2. Merkez bütçesinin olmaması ve ihtiyaç olunan sarf, demirbaş ve bakım hizmetlerinin merkezin kendisinin karşılaması

### **C- Değerlendirme**

Merkezimiz sahip olduğu cihazlar ve deneyim doğrultusunda araştırma olanaklarına imkan vermektedir. Gün geçtikçe merkezimize gelen talep sayıları artmaktadır. Ancak araştırmalar ve cihazlar için atanmış personelimizin olmaması sebebiyle sıkıntı yaşanmaktadır.

### **V- ÖNERİ VE TEDBİRLER**

Merkezin karşılaşılabileceği en önemli risk gelen taleplere yetersiz teknik personel nedeniyle zamanında cevap verilememesidir. Bu riskin ortadan kaldırılabilmesi için merkeze yeterli eleman atamasının yapılması gerekmektedir.

(Bu başlık altında, faaliyet yılı sonuçlarından, genel ekonomik koşullar ve beklentilerden hareketle, birimin yapmayı planladığı değişiklik önerilerine, karşılaşılabileceği risklere ve bunlara karşı alınması gereken tedbirlere ilişkin genel değerlendirmelere yer verilir.)

---

--

## İÇ KONTROL GÜVENCE BEYANI

Harcama yetkilisi olarak yetkim dahilinde;

Bu raporda yer alan bilgilerin güvenilir, tam ve doğru olduğunu beyan ederim.

Bu raporda açıklanan faaliyetler için idare bütçesinden harcama birimimize tahsis edilmiş kaynakların etkili, ekonomik ve verimli bir şekilde kullanıldığını, görev ve yetki alanım çerçevesinde iç kontrol sisteminin idari ve mali kararlar ile bunlara ilişkin işlemlerin yasallık ve düzenliliği hususunda yeterli güvenceyi sağladığını ve harcama birimimizde süreç kontrolünün etkin olarak uygulandığını bildiririm.

Bu güvence, harcama yetkilisi olarak sahip olduğum bilgi ve değerlendirmeler, iç kontroller, iç denetçi raporları ile Sayıştay raporları gibi bilgim dahilindeki hususlara dayanmaktadır.

Burada raporlanmayan, idarenin menfaatlerine zarar veren herhangi bir husus hakkında bilgim olmadığını beyan ederim.

03/01/2025

**Prof. Dr. Betül YILMAZ**

**Müdür**